



Mentalbeskrivning

Svenska Brukshundklubben



Idag ställs stora krav på alla hundägare och deras hundar. Därför har hundägarna ett ansvar för att hundarna fungerar på ett bra sätt i vardagen.

För den vanliga hundägaren gäller det att se till att hunden mår bra genom att ge mat efter hundens behov, motion och uppfostran och det är även viktigt att ägaren lär känna sin hund genom att undersöka hur den reagerar i olika situationer.

Hunduppfödare å andra sidan ska arbeta för att deras uppfödning ska vara friska både fysiskt och psykiskt samt följa rasstandarderna i alla avseenden.

Vilka arrangerar Mentalbeskrivning Hund (MH)?

MH arrangeras av Svenska Brukshundklubbens lokal- och rasklubbar. Svenska Brukshundklubben har en lista över alla klubbar på www.brukshundklubben.se/dinklubb. Där kan du hitta vilken klubb som ligger närmast dig. Via vår webbtjänst SBK Tävling, sbktavling.se anmäler du dig till MH.

Vilken hund får delta?

Alla registrerade hundar får genomföra ett MH oavsett ras. Hundens förare ska vara medlem i valfri klubb inom Svenska Kennelklubben (SKK) och svenskägd hund ska vara registrerad i SKK. För utlandsägd hund ska kopia av registreringsbeviset bifogas anmälan. Oregistrerade hundar som prövas i verksamheten för samhällsnyttiga hundar, och kan visa upp intyg från utbildaren, får också delta.

Krav för att delta

- Minst tolv månader gammal
- Registrerad i SKK
- ID-märkt
- Vaccinerad enligt gällande regler
- Vara fullt frisk och inte löpa
- Hunden får inte vara utsatt för doping eller andra otillbörliga förhållanden (se "Nationellt dopningsreglemente för hund" – finns på www.skk.se)

Mentalbeskrivning – för vem och varför?

MH för uppfödaren

Hundar nedärver, i stor utsträckning, beteenden och egenskaper från sina föräldrar. Med hjälp av MH har uppfödare stor möjlighet att påverka sin avel genom att välja rätt föräldradjur till sin avkomma. Det är det viktigt för uppfödare att få hela kullar MH-beskrivna, för att kunna se om de har lyckats få fram den mentalitet, som är önskvärd för våra olika raser. Då kan man också föra statistik över avkommor till ett föräldradjur/föräldrapar.

MH för valpköparen

Baserat på MH-resultat har många rasklubbar gjort en så kallad rasprofil, som beskriver den egna rasens egenskaper och karaktär. Den kan visa om den tilltänkta rasen passar valpköparens förväntningar och levnadsförhållanden före inköpet av den nya valpen. Det bör dock påpekas att rasprofilen inte säger något om individen utan om rasen i stort. Ett MH säger dock en del om den enskilda individen och när uppfödaren låter mentalbeskriva de hundar, som används i aveln, kan det ge valpköparen en fingervisning om hur valpens egenskaper kommer att utvecklas.

MH för hundägaren

Det är lämpligt att mentalbeskriva sin hund när den har blivit äldre än ett år och gärna före två års ålder. Ofta är det en aha-upplevelse för hundägaren men ibland kan ägaren bli glatt överraskad över hur hunden reagerar. Många hundar "växer" under banans gång och tycker att det är kul att klara av de uppgifter de ställs inför. Beskrivaren kan dessutom ge hundägaren råd om hur han/hon går vidare med hundens uppfostran utifrån det hunden visat under beskrivningen.

MH - samhällsbetydelsen

MH kan sägas vara en slags varudeklaration, eftersom de hundar som har gjort ett MH har ett "papper" på sina mentala egenskaper. Tack vare SBKs omfattande MH-verksamhet har vi ett gediget material om hur mentaliteten ser ut hos våra hundar. Med detta som underlag har uppfödarna goda förutsättningar att avla fram hundar som fungerar väl i den miljö vi lever i.

Det här är mentalbeskrivning

Mentalbeskrivning (MH) ger ägare och uppfödare en beskrivning av hur en hund reagerar i diverse situationer. Under ca 40 minuter går ägaren och hunden genom en bana med olika stationer. Under banan exponeras hunden för ett antal olika testsituationer. Allt iaktas av en mentalbeskrivare som i ett protokoll noterar hur hunden reagerar. I protokollet antecknas vad hunden gör på en intensitetsskala, där det varken finns rätt eller fel. Resultatet kan användas som information i avelsarbetet, för ägaren som förhoppningsvis lär känna sin hund bättre och för etologiforskare.

Alla MH-banor i Sverige är byggda på i stort sett samma sätt med snarlikt utseende och alla funktionärer (figuranter) är utbildade, vilket gör att det inte ska vara någon skillnad på om hunden testas i Malmö eller i Kiruna.



I första momentet hanteras hunden av testledaren.

Mentalbeskrivningens moment

Kontaktvillighet

Efter en promenad runt publiken får hunden träffa en testledare som först hälsar på föraren sedan på hunden. Därefter tar testledaren en kort promenad tillsammans med hunden, vänder sig om och klappar om den för att sedan återvända till föraren. Momentet avslutas med att testledaren genomför en kort hantering av hunden.

Notering i protokollet: Hur hundens kontaktbeteende är vid hälsning, samarbete och hantering när den möter en främmande person.

Lek

Här kastas ett lekföremål mellan föraren och testledaren samtidigt som hunden är lös. Lekföremålet kastas sedan iväg och hunden får möjlighet att springa efter och fånga det.

Notering i protokollet: Hundens leklust och sätt att gripa ett lekföremål. Intensiteten i dragkampen om föremålet med testledaren noteras också.

Förföljande

Ett luddigt trasföremål rör sig snabbt och knyckigt i ett sicksackmönster bort från hunden. När föremålet är på en viss plats släpps hunden, som då får springa ifatt föremålet.

Notering i protokollet: Hundens sätt att följa efter föremålet, snabbheten i förföljandet och vad den gör när den kommer fram till föremålet. Momentet genomförs två gånger för att se om hunden agerar annorlunda den andra gången.

Aktivitetsnivå

Efter att nyligen ha varit aktiv får hunden här stå passiv i kopplets längd vid sin förare i tre minuter. *Notering i protokollet:* Hur hunden beter sig i passivt tillstånd. Om hunden kopplar av eller blir orolig.

Avståndslek

I detta moment får föraren stå och hålla sin hund i halsbandet när en figurant i en cape plötsligt dyker upp på fyrtio meters avstånd

och gör uppfordrande lekinviter. Därefter bollar figuranten med ett lekföremål i luften för att sedan springa in i ett gömsle samtidigt som denne tar av sig capen helt. Hunden släpps och får möjlighet att springa fram till figuranten. När hunden kommer fram startar figuranten en föremålslek.

Notering i protokollet: Hundens nyfikenhet, vilja och mod att lämna sin förare för att undersöka figuranten och vara aktiv med denne på långt avstånd från sin förare. Figuranten kan ha uppfattats som mystisk och skrämmande och hunden kan då svara med hotbeteenden.

Överraskning

När föraren promenerar med sin hund rycks plötsligt en overall upp tre meter framför hunden som föraren då släpper. När hunden har tagit sig fram till overallen och undersökt den ordentligt får hunden tillsammans med sin förare gå förbi overallen fyra gånger för att se om den har kommit över det som har hänt.

Notering i protokollet: Hundens aggression, rädsla, nyfikenhet, kvarstående rädslor och intressen.

Ljudkänslighet

Här går föraren och hunden längs en stig när plötsligt ett skrammel ljuder i tre sekunder just när hunden passerar ljudkällans mitt. När hunden har tagit sig fram till ljudkällan och undersökt den ordentligt får hunden även här tillsammans med sin förare gå förbi platsen fyra gånger.

Notering i protokollet: Hundens rädsla, nyfikenhet och förmåga att komma över det som har hänt. Kvarstående rädslor och intressen dokumenteras.

Spöken

I det här momentet tittar man på hur hunden reagerar på två långsmala okända hot i form av spöken som långsamt och stereotypt närmar sig hunden.

Notering i protokollet: Hundens sätt att stå emot hotet, rädslor, lusten att försvara sig, och viljan att undersöka spökerna efter att de har slutat agera hotfullt. Hundens sätt att ta kontakt med spökerna när de har stannat och vänt sig om.

Lek 2

Denna lek går till på samma sätt som den första leken, men utan dragkampen.

Notering i protokollet: Hundens leklust och sätt gripa ett lekföremål. Har hundens leklust förändrats efter det som har hänt längst banan?

Skott

I mentalbeskrivningens sista moment provas hundens förmåga att hantera skott under både aktivitet och passivitet.

Notering i protokollet: Intensiteten i hundens reaktioner på skotten.

Efter genomförd beskrivning får hundägaren en kopia av protokollet som bevis för att hunden har känd mentalstatus. Originalet skickas via Brukshundklubben till Svenska Kennelklubben (SKK) för registrering och förs in på SKK hunddata.



Hunden reagerar under momentet ljudkänslighet

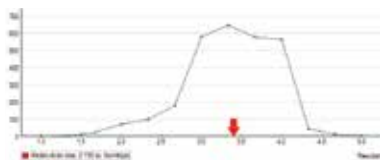
MH för forskningen

Forskare för statistik över alla mentalbeskrivna hundar och underlaget kan användas för att se hur olika raser reagerar på beskrivningen. De kan även se hur beteenden kan brukas för särskilda ändamål.

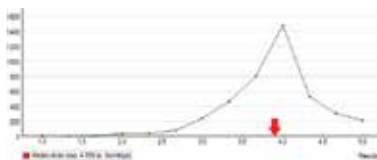
Med många MH-beskrivna hundar kan de även urskilja vilka raser som kan användas till olika användningsområden, som t ex tjänste- eller brukshundar. När resultatet från MH registreras hos SKK registreras det också i statistiken.

SKK väljer att visa förenklade diagram av detta under avelsdata, som är en av SKK:s webbtjänster (den hittar du på www.skk.se). Vem som helst kan registrera sig på avelsdata och ta del av informationen. Här är två exempel på diagram över två skilda raser och deras socialitet.

Bruksras 1



Bruksras 2



Det finns också ett annat sätt att redovisa statistiken och det är via ett spindeldiagram. Detta är lite mer avancerat än det på avelsdata, och kräver att man sätter sig in i hur det är uppbyggt, men det visar också mer.

Vill du veta mer om mentalbeskrivning på hund? Besök Brukshundklubbens hemsida på www.brukshundklubben.se eller kontakta Brukshundklubbens förbundskansli.



Agria 
Djurförsäkring

Svenska Brukshundklubben, en organisation i världsklass, som med ledande kompetens siktar mot framtiden och skapar glädje och nytta för hundar, hundägare och samhälle.



www.brukshundklubben.se